




**PARTICIPEZ
AUX ATELIERS
ÉNERGIE**
p.9

**BinHôme aide les victimes
de violence conjugale**

p.6



**Le projet Cygnes
prend son envol**

p.4-5



**Vandeuren : tout le
monde en parle!**

p.3



BINHÔME ILLUSTRÉ

#56

Automne 2023

Editeur responsable
Natalie Nicaise

Rédacteur en chef
Thibaut Van der Noot

Conception graphique
Style Graphique

Imprimé à
2.400 exemplaires
sur papier FSC

BinHôme SCRL
Société immobilière de
service public régie par
le Code du logement
N° d'entreprise:
0403.357.573
Siège social:
rue Emile Claus, 63
1180 Bruxelles

EDITO

CHERS LOCATAIRES, CHERS LECTEURS, BESTE HUURDERS, BESTE LEZERS,

Ce numéro du BinHôme illustré nous permet de mettre en lumière le travail extraordinaire des maisons d'accueil pour femmes battues en Région bruxelloise. Le constat est grave : il y a encore beaucoup trop de femmes battues en Belgique. Certaines femmes et mères ont le courage de quitter leur domicile avec leurs enfants, mais les maisons d'accueil bruxelloises sont débordées.

Depuis septembre 2015, le Gouvernement de la Région de Bruxelles-Capitale a adopté un arrêté qui prévoit un quota d'attribution prioritaire de logements sociaux pour les victimes de violences conjugales. BinHôme travaille donc avec deux maisons d'accueil situées sur les territoires uclois et ixellois : Chèvrefeuille et la Maison de la Mère et de l'Enfant. Pour les femmes battues, un logement décent est aussi ce qui leur permet de reconstruire leur vie et surtout d'apporter à leurs enfants un logement stable où ils se sentent en sécurité.

Les maisons d'accueil expriment quotidiennement leurs difficultés de trouver des logements pour ces femmes et familles, et le nombre restreint de places disponibles dans leurs résidences les obligent à refuser chaque jour plusieurs demandes d'hébergement.

Nous nous devons de montrer que l'Etat est là pour protéger ces personnes.

C'est pourquoi le Conseil d'administration de BinHôme a décidé, le 18 septembre 2023, de doubler les attributions de logements sociaux pour les femmes et mères victimes de violences conjugales. En 2024, 14 logements seront accordés à ces deux maisons d'accueil. Nous sommes très fiers d'augmenter drastiquement le nombre de ces logements accessibles pour ces femmes et mères de familles.

In dit nummer van "BinHôme illustré" belichten we het buitengewone werk van de opvanghuizen voor mishandelde vrouwen in het Brussels Hoofdstedelijk Gewest. Een triestig feit staat vast: er zijn nog steeds veel te veel mishandelde vrouwen in België. Sommige vrouwen en moeders hebben wel de moed om hun thuis met hun kinderen te ontvluchten, maar de opvanghuizen in Brussel zitten hopeloos vol.

Sinds september 2015 heeft de regering van het Brussels Hoofdstedelijk Gewest een decreet aangenomen dat voorziet in een quotum voor de prioritaire toewijzing van sociale huisvesting voor slachtoffers van huiselijk geweld. BinHôme werkt daarom samen met twee opvanghuizen in Ukkel en Elsene: "Chèvrefeuille" en "la Maison de la Mère et de l'Enfant". Voor mishandelde vrouwen is fatsoenlijke huisvesting ook wat hen in staat stelt om hun leven weer op te bouwen en vooral om hun kinderen stabiele huisvesting te bieden waar ze zich veilig voelen.

De opvanghuizen drukken dagelijks hun moeilijkheden uit bij het vinden van huisvesting voor deze vrouwen en gezinnen. Het beperkte aantal beschikbare plaatsen dwingt ze om elke dag verschillende verzoeken om accommodatie te weigeren.

We zijn het aan onszelf verplicht om te laten zien dat de staat er is om deze vrouwen te beschermen.

Daarom heeft de Raad van Bestuur van BinHôme op 18 september 2023 beslist om de toewijzing van sociale huisvesting voor vrouwen en moeders die slachtoffer zijn van huiselijk geweld te verdubbelen. In 2024 worden aan deze twee opvanghuizen 14 wooneenheden toegekend. We zijn erg trots om het aantal toegankelijke plaatsen voor deze vrouwen en moeders aanzienlijk te verhogen.

Bernard RICHELLE
Vice-Président / Vicevoorzitter



Simon COLLIGNON
Président / Voorzitter



NOUS RENCONTRER

Permanences au siège social de BinHôme
rue Emile Claus 63 – 2^{ème} étage, 1180 Uccle
(quartier Bascule)

Nos guichets sont ouverts au public

- Le lundi : de 13h30 à 16h
- Le mardi : de 13h30 à 16h
- Le jeudi : de 9h à 11h30

Permanences décentralisées

rue Jean Ballegeer 69/28, 1180 Uccle

Nos guichets sont ouverts au public

- Uniquement le lundi de 13h30 à 16h

NOUS CONTACTER

Numéro général : T. 02/486.69.00

Permanence pour tous les services

- Lundi et mardi : de 13h30 à 16h
- Mercredi, jeudi et vendredi : de 9h à 11h30

NOUS ECRIRE

BinHôme SCRL

rue Emile Claus 63 – 2^{ème} étage 1180 Bruxelles

Adresse électronique : info@binhome.brussels

NOUS CONSULTER

Site Internet : www.binhome.brussels

NUMÉROS D'URGENCE

Numéro d'urgence européen : 112

Police secours : 101

Pompiers-Ambulance : 100

Croix rouge : 105

Child Focus : 116 000

Centre antipoison : 070/245 245

Centre des grands brûlés : 02/268 62 00

Odeur de gaz (Sibelga) : 0800/19 400

Electricité (Sibelga) : 02/274 40 66

SOS Médecins : 02/513 02 02

Pharmaciens de garde entre 22h et 9h : 0903/99 000

Numéro général de la commune d'Ixelles : 02/515 61 11

Numéro général de la commune d'Uccle : 02/348 65 11

Bruxelles-Propreté : 0800/85 150

TRAVAUX

LE CHANTIER VANDEUREN SOUS LES PROJECTEURS

Médias, personnalités politiques, étudiants en architecture, professionnels des secteurs du logement social, de la construction... Ces derniers mois, tout le monde parle du chantier de rénovation de la cité Vandeuuren dont les travaux vont bon train. Lever de rideau sur ce vaste projet qui comprend, entre autres, la réhabilitation de 160 logements répartis en 132 habitations ainsi que plusieurs équipements collectifs.

Tout le monde en parle ! L'important projet de rénovation de la cité Vandeuuren dans le quartier universitaire, à Ixelles, n'en finit pas de faire du bruit.

Présenté en 2022 aux étudiants en architecture de l'UCLouvain, dans le cadre du cours « architecture durable », ainsi que, cette année, aux experts du secteur de la construction, lors d'une session « MiniMIDI » organisée par l'Alliance Renolution, il a aussi été mis à l'honneur lors de la récente « Journée chantiers ouverts » adressée au grand public ainsi que durant l'événement « Social Housing Festival » (NDLR: manifestation internationale autour du logement social), qui a eu lieu à Barcelone, en juin dernier.

Une délégation, composée de collaborateurs de BinHôme et de la Société du Logement de la Région de Bruxelles-Capitale (SLRB), a d'ailleurs fait le déplacement dans la ville de Gaudí afin de dévoiler les coulisses de ce projet exemplaire aux professionnels du secteur venus des quatre coins du monde.

Dans la foulée, une visite in situ a été organisée, le lundi 19 juin dernier, afin de présenter l'état d'avancement des travaux à Nawal Ben Hamou, secrétaire d'Etat bruxelloise en charge du Logement, à Thomas Dermine, secrétaire d'Etat fédéral pour la Relance et les Investissements stratégiques, ainsi qu'à Simon Collignon et à Bernard Richelle, respectivement président et vice-président de BinHôme.

La RTBF et la chaîne de télévision locale BX1 ont également fait le déplacement pour couvrir ce tour guidé du chantier.

Des chiffres qui donnent le tournis

Mais pourquoi tant d'attention ? Si le projet Vandeuuren attire à ce point les regards, c'est parce qu'il est ambitieux, et ce, à plus d'un titre. Il impressionne déjà par les chiffres qui lui sont associés. Les travaux prévoient la réhabilitation de 160 logements répartis en 132 habitations et quatre équipements collectifs, à savoir une salle polyvalente, une école de devoir, un espace public numérique et une buanderie commune.

Par ailleurs, un jardin central sera valorisé en une zone de convivialité propice aux rencontres et à l'échange entre les habitants du quartier.

Concernant la typologie des logements, il est prévu : huit studios, cinquante-et-un appartements à une chambre, cinquante-deux appartements à deux chambres et quatorze appartements à trois chambres. Cette classification permet d'accueillir plusieurs configurations de composition de ménage, que ce soit des personnes vivant seules ou des familles avec plusieurs enfants. Du côté technique, deux chaufferies collectives au gaz et des panneaux photovoltaïques en toiture seront installés. Coût estimé des travaux : près de 20 millions d'euros.

Si ces chiffres donnent le tournis, ils témoignent surtout de la volonté de BinHôme et des pouvoirs publics d'investir dans le logement social de qualité, à Bruxelles. A ce propos, Thomas Dermine, secrétaire d'Etat à la Relance et aux Investissements stratégiques pour le gouvernement fédéral, s'est confié à la RTBF : « Le projet Vandeuuren démontre que le plan de relance, c'est du concret. On va rénové ou complètement reconstruire 8.000 logements en tout aux quatre coins de la Belgique. En travaillant avec de l'emploi local, en faisant attention aux ménages les plus fragiles et en veillant à diminuer notre impact sur le climat ».

Une démarche écologique en suivant une logique circulaire

« Vandeuuren » impressionne également dans la manière dont le chantier a été pensé et dans les techniques utilisées pour la réalisation des travaux. Ainsi, la particularité de ce projet est l'intégration de principes d'économie circulaire dans diverses étapes du dossier avec pour objectif de préserver au mieux l'existant. Parmi les thématiques présentées, les acteurs du chantier ont évoqué la déconstruction sélective, le recyclage de certains matériaux, mais aussi l'importance du volet social avec la participation d'entreprises de travail adapté.

Au contact des représentants politiques présents, Céline Sabath, responsable du service Investissements de BinHôme, a évoqué sans



Vandeuuren se dévoile !

ambages les opportunités et les difficultés rencontrées. « Concernant la récupération des matériaux de construction, il faut de la main d'œuvre pour les déposer et les nettoyer. Il faut de la place dans des entrepôts pour les stocker. Et il faut aussi des moyens pour les remettre dans le circuit et les reposer. Ce sont des métiers un petit peu différents de ce que l'on connaît actuellement », explique-t-elle au micro de BX1.

« Grâce aux nouveaux processus amenés par la circularité, on va pouvoir créer de nouveaux métiers. C'est vraiment positif et c'est l'avenir de la durabilité. On a eu le passif pendant tout un temps, maintenant, on a le circulaire. Concrètement, c'est l'idée de ne plus fabriquer des matériaux, de ne plus utiliser des ressources terrestres, mais d'employer plutôt ce qu'on a déjà produit. Non seulement on n'exploite pas de nouvelles ressources, mais en plus, on ne jette pas. Donc, on ne doit pas consommer de l'énergie pour la gestion des déchets ».

Des caractéristiques singulières qui font de « Vandeuuren » un projet dynamique de développement urbain durable, aussi challengeant que passionnant pour toutes les personnes impliquées, de près ou de loin, dans cette rénovation lourde. •

LE PROJET CYGNES PREND SON ENVOL

Inauguration en grande pompe du projet circulaire d'habitat groupé pour seniors « Cygnes », le mercredi 21 juin dernier, sur le site de l'ex-Foyer Ixellois, à deux pas de la place Flagey. En sus des huit studios privatifs et des espaces communautaires, celui-ci comprend l'aménagement d'un nouveau jardin de quiétude semi-public et d'un café inclusif. Reportage.



Le projet Cygnes offre un cadre de vie agréable aux nouveaux occupants.

C'est inédit pour BinHôme. La société immobilière de service public (SISP) propose désormais un nouveau type de logement social : l'habitat groupé pour seniors. Soit un lieu de vie où résident plusieurs ménages disposant d'espaces privatifs et collectifs. Porté conjointement avec la commune d'Ixelles et subsidié par la Région de Bruxelles-Capitale, le projet « Cygnes », du nom de la rue amenant à la place Flagey, est destiné aux locataires sociaux de 60 ans et plus vivant seuls ou en couple.

La création de cet habitat partagé vise l'autonomisation des personnes âgées en milieu urbain et favorise une dynamique participative de celles-ci au sein de l'espace de vie communautaire. L'accompagnement collectif des habitants est pris en charge par

BinHôme, en collaboration avec l'association Habitat & Participation, qui dispose d'une riche expérience en matière de processus participatifs. Ce suivi avec les locataires permettra de mettre en place un projet pérenne de vivre-ensemble.

Des logements idéalement situés

Concrètement, 8 logements de type studio d'environ 40 mètres carrés adaptés au public senior sont mis à la location. Chaque appartement est composé d'un espace pour dormir, d'un salon, d'une kitchenette et d'une salle de bain. L'espace de vie communautaire comprend un grand salon et une salle à manger, tous deux meublés par BinHôme, une grande cuisine équipée ainsi qu'une buanderie commune avec une machine à

laver et un sèche-linge. Une chambre d'amis est également mise à la disposition des occupants de l'habitat communautaire. Par ailleurs, le site, installé au cœur du quartier Flagey, propose toutes sortes de facilités : espaces verts, transports en commun, magasins de proximité, lieux culturels, etc.

Un projet exemplaire en matière de circularité

Le projet Cygnes suit une démarche durable en faisant émerger des pratiques innovantes de rénovation. A ce propos, le bureau d'architecture Karbon' et l'entreprise Eiffage Art/Valens ont veillé à intégrer des principes d'économie circulaire dans diverses étapes du chantier afin de préserver au mieux l'existant.

L'idée est simple: restaurer plutôt que remplacer et privilégier des matériaux de réemplois, in situ et ex situ. Ainsi, le projet intègre toute une série de principes de circularité: la structure existante sert de fondement à la rénovation, les flux de matières entrants et sortants sont minimisés, les nouveaux matériaux sont biosourcés autant que possible, etc.

Un jardin semi-public et un café inclusif

A travers le projet Cygnes, BinHôme et la commune d'Ixelles souhaitent redynamiser le site en multipliant les lieux de rencontre, à l'image des espaces collectifs accueillants mis à disposition des locataires, mais aussi des habitants du quartier.

En intérieur d'îlot, un jardin de quiétude semi-public agrémenté de diverses espèces d'arbustes et de fleurs vient compléter l'ensemble. Cet écrin de verdure propose une variété d'ambiances au travers des saisons et constitue un îlot de fraîcheur bienvenu lors des épisodes caniculaires.

Ce « pocket park » permet en outre aux riverains de profiter d'un formidable espace de convivialité pour nouer des liens. Du mobilier en libre disposition, une table d'eau, des aménagements adaptés à la petite enfance et aux seniors ainsi que des éléments ludiques viennent habiller les lieux.

Au cœur de ce jardin, dans l'annexe rénovée, un café inclusif tenu par l'association Artistes

du monde for kids, a ouvert ses portes début juin. Ce lieu convivial est destiné à favoriser les échanges et les rencontres entre enfants, parents et toute personne, quel que soit son âge, désirant partager un moment chaleureux dans une ambiance intergénérationnelle.

Des activités récurrentes ainsi que des animations ponctuelles autour des thématiques liées à la petite enfance et à la parentalité, à l'inclusion des personnes âgées, à la mixité sociale et de genre, au développement durable et au renforcement des solidarités de proximité seront organisées au sein de cet espace polyvalent qui comprend un rangement à poussettes, une cuisine centrale ouverte ainsi qu'un nouveau pavillon vitré, ouvert sur le jardin. •



Rudi Vervoort, Ministre-Président bruxellois en charge du Développement territorial

« La politique de Revitalisation urbaine que nous menons permet de développer les quartiers de notre Région bruxelloise. Grâce aux subsides « Politique de la Ville » octroyés aux communes bruxelloises, nous améliorons la qualité et le cadre de vie de nos quartiers, nous garantissons le mieux vivre ensemble, créons des lieux innovants et polyvalents pour les habitants et favorisons le développement de logements publics spécifiques pour des publics fragilisés ».



Nawal Ben Hamou, Secrétaire d'Etat en charge du Logement

« Le logement social, c'est bien plus qu'offrir un toit: c'est viser l'épanouissement social et individuel des locataires. Ce projet répond à cette vraie nécessité. Huit nouveaux logements sociaux adaptés et fonctionnels spécifiquement dédiés à l'accueil des aînés sont inaugurés au cœur du quartier Flagey. Chaque détail a été pensé pour garantir un cadre de vie agréable à ses nouveaux occupants: des studios adaptés, des espaces de vie collective, le tout dans un magnifique écrin de verdure proposant à la fois un lieu de quiétude et de rencontres intergénérationnelles ».



Christos Doukeridis, Bourgmestre de la Commune d'Ixelles

« Face à la crise du logement à Bruxelles, le projet Cygnes est un très bel exemple de ce qu'on peut faire quand on décide de rénover le bâti, dans une logique pro-active de réemploi et de circularité. Je félicite BinHôme pour ce projet qui illustre parfaitement la nécessaire transition écologique et sociale à laquelle nous travaillons. L'aspect intergénérationnel du projet le rend d'autant plus innovant ».



Simon Collignon, Président de BinHôme

« La transformation raisonnée et responsable des locaux de l'ex-Foyer Ixellois en appartements et espaces communautaires reflète parfaitement la proactivité de BinHôme dans le secteur encore méconnu du réemploi ainsi que le dynamisme de nos équipes dans leur volonté d'augmenter le nombre de logements sociaux de qualité à Ixelles ».

AIDE AUX VICTIMES DE VIOLENCE CONJUGALE

BinHôme apporte son aide aux femmes victimes de violence conjugale en augmentant le nombre d'attributions de logements sociaux pour un total de 14 habitations. Pour ce faire, la société travaille de concert avec la Maison de la Mère & de l'Enfant, à Uccle, et Chèvrefeuille, à Ixelles.

Depuis plusieurs années, BinHôme soutient les femmes victimes de violence conjugale en mettant à leur disposition des logements dignes et confortables, à Uccle et Ixelles. Main dans la main avec les partenaires Chèvrefeuille ASBL et la Maison de la Mère & de l'Enfant, nous aidons ces personnes à se reconstruire et à se réinsérer dans la vie active.

Sensible aux besoins en hébergements de qualité de ces deux associations, le conseil d'administration a voté à l'unanimité le projet d'augmentation du nombre d'attributions de logements sociaux. Concrètement, en 2024, la société proposera trois hébergements supplémentaires à chacune des deux maisons d'accueil pour un total de 14 habitations.

En sécurité dans un logement stable

Cette décision permettra de libérer des places dans ces structures d'accueil tout en permettant à leurs équipes de continuer le nécessaire travail de soutien et d'accompagnement social. « Pour les femmes battues, un logement décent est aussi ce qui leur permet de reconstruire leur vie et surtout d'apporter à leurs enfants un logement stable où ils se sentent en sécurité », explique Simon Collignon, président de BinHôme.

« Les maisons d'accueil expriment quotidiennement leurs difficultés de trouver des logements pour ces femmes et familles, et le nombre restreint de places disponibles dans leurs résidences les obligent à refuser chaque jour plusieurs demandes d'hébergement. Nous sommes donc très fiers d'augmenter drastiquement le nombre de ces logements accessibles pour ces femmes et mères de famille », se réjouit-il.

Avec cette proportion augmentée, BinHôme atteindra son quota maximal d'attribution via une dérogation. En effet, cette pratique est encadrée dans un arrêté locatif. Les sociétés de logements sociaux doivent réaliser au minimum 3% d'attribution grâce à des procédures dérogatoires (par rapport au total d'attribution de l'année précédente) et elles peuvent en réaliser un maximum de 40%. BinHôme va maintenant atteindre les 40% si l'on compte tous les types de dérogations possibles (occupant sans titre ni

droit régularisé, conventions avec les maisons d'accueil, les CPAS ou le programme Housing First). Si vous avez des articles de puériculture (vêtements, accessoires, jouets...) en bon état dont vous souhaitez vous débarrasser, n'hésitez pas à prendre contact avec les maisons d'accueil via les coordonnées renseignées ci-dessous. •



Chèvrefeuille

T. 02/648.17.78

direction@chevrefeuille.be

La Maison de la Mère et de l'Enfant

T. 02/376.17.01

info@adsmme.org



Un logement pour se reconstruire.

CHÈVREFEUILLE

Située dans la commune d'Ixelles, Chèvrefeuille accueille des mères ou futures mères âgées de quinze ans minimum et accompagnées d'enfants de moins de sept ans. « Cette dernière limite peut toutefois être dépassée pour ne pas séparer une fratrie », explique-t-on du côté de l'association. « La limite est malgré tout maintenue majoritairement pour garder la spécificité d'accueil des très jeunes enfants et maintenir la différence entre les enfants plus âgés et les mamans les plus jeunes ». Par ailleurs, dans la maison communautaire, la population adulte est exclusivement féminine. L'équipe de l'ASBL est composée d'une directrice, de trois assistantes sociales, d'une infirmière sociale, d'une éducatrice pour le post-hébergement, de sept éducatrices, d'une puéricultrice, d'une secrétaire comptable et d'une personne pour le service d'entretien. Au quotidien, elle assure diverses missions comme, entre autres, aider les personnes à se réinsérer dans la vie active, dans le circuit du logement et de l'emploi, veiller au bien-être physique et psychique des enfants accueillis, accompagner les mamans et futures mamans (ou parents et futurs parents) à établir avec leur(s) enfant(s) une relation adéquate et responsable, et ainsi prévenir la maltraitance et/ou la négligence, soutenir les familles après leur séjour dans la maison d'accueil.

LA MAISON DE LA MÈRE & DE L'ENFANT

Située dans une maison de maître du début du XIX^e siècle, dans un écrin de verdure ucclois, La Maison de la Mère & de l'Enfant est une structure d'accueil d'une capacité de 40 lits qui peut offrir l'hébergement à 14 mamans et 26 enfants de moins de sept ans. L'encadrement est assuré par une équipe, composée d'une directrice, d'une psychologue, de quatre assistantes sociales, de sept éducatrices et de deux personnes en charge de la maintenance technique, qui œuvre à réinsérer les mères dans la vie active. La mission principale du personnel de la Maison de la Mère & de l'Enfant, qui peut accueillir des familles pouvant aller jusqu'à 4 enfants, est de soutenir les mamans dans leur projet de réinsertion, dans leurs démarches administratives, dans leurs recherches d'un logement, mais aussi dans l'éducation de leurs enfants, si cela s'avère nécessaire. Par ailleurs, l'institution assure un accompagnement dans le post-hébergement ainsi qu'un soutien à la parentalité. « Les hébergées sont suivies et entourées jusqu'à leur départ de l'institution et peuvent même être accompagnées après leur départ en fonction de leurs besoins », explique-t-on du côté de la maison d'accueil uccloise.

PARTICIPATION

FAIRE ENTENDRE LA VOIX DU MERLO

Comme chaque année à la fin du mois de juin, les habitants du quartier du Merlo ont tenu leur traditionnelle brocante. Un moment festif organisé par le PCS, où les habitants se rencontrent, toutes générations confondues, dans une ambiance conviviale autour d'un barbecue. Cette édition a été l'occasion pour les habitants, et surtout pour les plus jeunes d'entre eux, de dévoiler le résultat final d'un projet long de plusieurs mois : l'émission de radio « Ambiance Merlo ».



Des enfants au micro de l'émission de radio « Ambiance Merlo ».

Cette émission de radio est le fruit d'un partenariat entre le PCS Merlo, l'Atelier Graphoui, centre d'expression et de créativité, et le Collectif Fabula, compagnie interdisciplinaire d'artistes. Depuis février, les enfants de six à treize ans ont ainsi participé à dix ateliers pour mener à bien le projet. La volonté principale étant de faire entendre la voix des habitants au sujet de leur quartier, plusieurs séances d'interviews ont été organisées afin de relayer leurs souvenirs, mais aussi leurs envies et leurs craintes face aux travaux à venir au niveau du bâtiment du Merlo.

Ce sont les enfants qui ont préparé et mené les entretiens et micros-trottoirs auprès des personnes vivant dans le bâtiment et aux alentours. Les plus jeunes ont ainsi pu découvrir le quartier et les changements qu'il a vécu à travers les récits des plus âgés via le partage de souvenirs et d'anecdotes. Les habitants ont également mis en avant leurs craintes et attentes pour le futur, mais aussi les problèmes rencontrés au quotidien. Au fil des ateliers, les enfants ont par ailleurs appris à créer des jingles pour la radio, dont tous les éléments – paroles, beat, bruitages – étaient réalisés avec leurs voix. Les plus créatifs

d'entre eux ont écrit et produit des chansons ou des morceaux de rap à diffuser durant l'émission. L'ensemble des jingles et des interviews a ensuite été monté et découpé en capsules autour de diverses thématiques comme le jardin, les ascenseurs, la bibliothèque, le terrain de foot, etc.

Le jour de la fête, une trentaine de familles ont tenu un stand à la brocante, vendant leurs affaires personnelles et ajoutant ainsi leur touche unique à l'événement. Près d'eux, les enfants ont pris place sur le plateau radio installé pour l'occasion et ont animé l'émission diffusée en direct pendant une partie de l'après-midi. Les habitants, tous âges confondus, ont pu prendre le micro pour réagir aux capsules audio diffusées ou pour partager à leur tour des histoires autour du Merlo. Certains porteurs de projets du quartier y ont également pris la parole. C'est notamment le cas de Fadel, l'un des étudiants responsables de la bibliothèque

Bibli'O Merlo ou encore de Nicole, membre du groupe de femmes qui s'occupe de préparer la soupe offerte chaque vendredi aux habitants.

La diffusion de l'émission de radio a été suivie d'une balade contée, animée par le Collectif Fabula, à travers le quartier. Les festivités se sont ensuite poursuivies autour de différentes activités, dont un spectacle de cirque suivi d'un concert rythmé, de quoi réunir une dernière fois toutes les générations présentes lors de cette journée.

Les activités proposées tout au long de la brocante ont su captiver un public de tous âges, et l'émission de radio diffusée en direct a permis aux participants de se sentir acteurs de leur quartier. L'édition 2023 de la brocante du Merlo, qui s'est déroulée sous un merveilleux soleil, a permis de renforcer les liens entre les habitants et a encore une fois fait naître de beaux moments de partage et de convivialité. •



L'émission de radio est à (ré)écouter sur la page SoundCloud de l'Atelier Graphoui à l'adresse suivante : <https://soundcloud.com/ateliergraphoui/ambiancemerlo>

PRENEZ CONTACT AVEC VOS REPRÉSENTANTS

Suite aux élections qui ont eu lieu il y a un an, en septembre 2022, le Conseil consultatif des locataires (CoCoLo) de BinHôme a parcouru du chemin. Aujourd'hui installée et opérationnelle, l'équipe, composée de sept personnes motivées, entend agir en phase avec les préoccupations des locataires.

Souvenez-vous, il y a plus d'un an, le 17 septembre 2022, vous étiez invités à participer à l'élection des membres du Conseil consultatif des locataires (CoCoLo), un organe créé afin de favoriser la démocratie participative dans les sociétés immobilières de service public. Pour rappel, ce comité regroupe des locataires élus qui représentent l'ensemble des habitants de BinHôme. En place pour une durée de quatre ans, celui-ci s'occupe des thématiques concernant un groupe ou un ensemble de locataires et n'a donc pas pour rôle de prendre en charge les problématiques individuelles.

L'assemblée a pour objectif de remplir plusieurs missions, à savoir émettre des avis sur certaines décisions prises par BinHôme ou remettre un avis au Conseil d'administration de la société de logement, participer aux réunions du Conseil d'administration, organiser des activités d'animation ou y collaborer et mettre en place des rencontres en compagnie des locataires avec un minimum de quatre réunions.

7 personnes au service des locataires

Aujourd'hui, l'équipe est installée. Pas moins de sept personnes issues des communes d'Uccle et d'Ixelles forment ce comité représentant les intérêts de tous les locataires. Sont investis au sein de ce conseil le président Albert Bweya-Nkiama, le vice-président Abdelaziz Makroum, la trésorière Fatiha Akda, la trésorière adjointe Amina Khatrani, les deux représentantes du Conseil d'administration Fatima El Maaroufi et Fatima Mago, ainsi que Cécile Umutoni, qui vient prêter main-forte aux autres membres de cette assemblée.



Le CoCoLo se tient à votre disposition.

En un an, le CoCoLo nouvellement constitué a parcouru du chemin. Il a notamment entrepris les démarches administratives pour se former et s'équiper, comme obtenir un bureau par exemple, ceci afin d'accueillir les habitants comme il se doit. Concrètement, vos représentants vous reçoivent à l'adresse suivante : rue Jean Ballegeer n° 69/12 à 1180 Uccle. Vous pouvez également prendre contact avec eux par téléphone via le numéro 02/511.85.90 ou par courriel via l'adresse électronique cocolo2023@outlook.fr.

« Nous rapprocher des habitants »

« Depuis l'installation de notre bureau, nous avons entrepris plusieurs initiatives et suivi différentes formations qui nous ont permis d'acquérir la maîtrise de la législation entourant les CoCoLo », explique-t-on du côté des membres du conseil.

« Parmi les actions, il y a les descentes sur le terrain. Nous sommes partis à la rencontre des habitants des quartiers du Homborch et du Merlo, à Uccle,

mais aussi des résidents des sites ixellois Akarova et Aulne. L'objectif est d'échanger avec eux sur leurs préoccupations quotidiennes. Par ailleurs, nous avons initié deux actions présentées au Conseil d'administration de BinHôme ».

Les locataires sont au centre des enjeux, comme l'annoncent les membres de l'équipe. « Pour la suite, notre ambition, en tant que CoCoLo, est de nous rapprocher davantage des habitants, être à l'écoute de leurs soucis et inquiétudes. Pour ce faire, nous travaillons de concert avec le comité de gestion, des assistants sociaux, mais aussi plusieurs acteurs sociaux comme les PCS (Projet de Cohésion Sociale), les éducateurs de rue et autres partenaires issus du secteur du logement social », concluent-ils. •



Rue Jean Ballegeer n° 69/12
1180 Uccle
T. 02/511.85.90
cocolo2023@outlook.fr

DÉMÉNAGEMENT DE L'ANTENNE DE PRÉVENTION

Vous habitez le quartier Melkriek, à Uccle ? Notez bien la nouvelle adresse de l'Antenne de Prévention. L'équipe vous reçoit désormais au numéro 93 de la rue du Melkriek. Celle-ci est composée d'éducateurs de rue qui accompagnent les quartiers et leurs habitants, d'une médiatrice sociale qui guide les personnes qui sont en désaccord ou en conflit, d'accompagnatrices en conseils scolaires qui aident les parents et leurs enfants autour de leurs difficultés concernant la scolarité, et de gardiens de la paix, relais directs vers les services communaux, qui gardent un œil sur le bien-être et la sécurité au sein de l'espace public. Les horaires de l'Antenne varient de mois en mois. Ils sont affichés sur la porte de celle-ci et mis à jour tous les mois sur le site internet : <https://www.uccle.be/fr/vie-pratique/prevention/mission-service-prevention>). Vous pouvez également prendre contact par téléphone aux numéros suivants : 02/605.12.36 ou 02/605.12.30.



CONSOMMATION

PARTICIPEZ AUX ATELIERS ÉNERGIE

Connaître les trucs et astuces pour maîtriser votre facture énergétique, ça vous intéresse? Ça tombe bien, BinHôme met en place une vaste campagne de sensibilisation pour consommer moins de gaz et d'électricité. Ne manquez pas nos ateliers qui auront lieu aux quatre coins du patrimoine de la société.



Des ateliers pour vous aider à maîtriser votre consommation d'énergie.

Ça y est! La saison estivale est bel et bien derrière nous. Même si ces dernières semaines, nous avons pu profiter d'un agréable été indien, le soleil se montrera de plus en plus timide dans les prochains jours tandis que les feuilles des arbres tapissent d'ores et déjà le sol bruxellois d'agréables couleurs automnales. Quant au thermomètre, il est en chute libre! Autrement dit, nous voilà prêts à affronter la période froide de l'année. Et comme vous le savez, qui dit automne-hiver, dit automatiquement chauffage.

Afin d'aider les locataires à maîtriser leur consommation énergétique, BinHôme a engagé trois associations spécialisées dans le domaine de l'énergie pour animer une série d'ateliers pratiques. Concrètement, des animateurs se rendront dans chaque quartier du patrimoine de la société, à la rencontre des habitants, pour prodiguer des conseils, enseigner les gestes à adopter au quotidien ainsi que les bonnes habitudes à mettre en place dès maintenant pour agir efficacement sur sa facture énergétique.

En amont de ce projet, les associations retenues ont effectué plusieurs repérages sur les différents sites de BinHôme afin de connaître les spécificités des équipements techniques

installés dans les immeubles et les maisons du patrimoine de la société. « *De cette manière, les conseils qui seront partagés pendant les ateliers seront tout à fait personnalisés et adaptés aux habitations des locataires* », explique-t-on du côté du service Social de BinHôme.

Notez encore que ces ateliers s'adressent à l'ensemble des locataires. Il est donc nécessaire de veiller à ce que vous assistiez à l'atelier qui concerne votre quartier et, du coup, votre logement. Par ailleurs, les animateurs vous présenteront également les services d'accompagnement ainsi que les différentes aides sociales et financières (eau, gaz, électricité, télécommunication, etc.) mises à disposition des Bruxellois. •



Pour toute question, vous pouvez contacter les travailleurs sociaux de BinHôme :

- **Abdenour Djini**
abdenour.djini@binhome.brussels
T. 0490/47.72.76
- **Laura Vaillant**
laura.vaillant@binhome.brussels
T. 0490/67.28.99

Programme des ateliers

Appartements Bourdon, rue François Vervloet et Moensberg : lundi 9 octobre, de 13 à 15h, à la salle du Bourdon, entre le n°2 de la rue du Château d'or et le n°1120 de la chaussée d'Alseberg.

Appartements Silence : lundi 16 octobre, de 13 à 15h. L'atelier se fera dans le jardin en cas de beau temps ou dans le garage si la météo n'est pas au beau fixe.

Appartements Merlo : jeudi 9 novembre, de 9 à 11h, local communautaire, au 368 ch. de Neerstalle.

Appartements Saint-Job, Ugeux, Puysseleer et Egide Van Ophem : lundi 6 novembre, de 13 à 15h, salle du Bourdon, entre le n°2 de la rue du Château d'or et le n°1120 de la ch. d'Alseberg.

Maisons Melkriek : lundi 20 novembre, de 13 à 15h, local du PCS Melkriek, au 6 rue Georges Ugeux.

Maisons Homborch, Alisiers et Sophora : lundi 4 décembre, de 17 à 19h, Maison de Quartier, au 14 rue du Kriekenput (anciennement local récréatif du 3^{ème} âge). Pour les habitants des appartements du Homborch, mardi 14 novembre, de 9 à 11h.

Quartier Flagey : mardi 10 octobre, de 18 à 20h, ou mardi 21 novembre, de 10 à 12h, au 10 rue des Cygnes (kindercafé).

Appartements Akarova : jeudi 12 octobre, de 18 à 20h, et vendredi 10 novembre, de 10-12h, au local Arc-en-ciel, au 21 rue Akarova.

Appartements Aulne : vendredi 20 octobre et mardi 5 décembre, de 10 à 12h, au local situé au 4 rue Juliette Wytsam.

Château : jeudi 19 octobre et vendredi 8 décembre, de 13 à 15h, au local situé au 26 rue du Vivier.

Quartier Boondael : rendez-vous au Resto-club Boondael, 482 chaussée de Boondael :

- jeudi 26 octobre, de 17 à 19h (Atelier 1 : Consommation électrique - trucs et astuces pour moins consommer)
- jeudi 23 novembre, de 17 à 19h (Atelier 2 : Consommation thermique - chauffage et isolation)
- jeudi 14 décembre, de 17 à 19h (Atelier 3 : Comprendre mes factures énergétiques et aides existantes en cas de non-paiement). •

C'EST ARRIVÉ PRÈS DE CHEZ VOUS



Fête des voisins Tilleuls / Akarova - 3 juin



Réunion thématique des locataires - 6 juin



Assemblée générale de BinHôme - 8 juin



Bouge ton Merlo - samedi 17 juin



Réception du vélo cargo par le comité Volta-Taqa - 27 juin



Zomer Quartier d'été Melkriek - 30 juin



Concert de musique symphonique mexicaine 1^{er} juillet



Barbecue du service Entretien & Maintenance de BinHôme



Zomer Quartier d'été Merlo - 23 août



Festiv'Aulne - 10 septembre



Zomer Quartier d'été Homborch - 7 juillet



Réunion des locataires Tilleuls - 13 septembre



Inauguration du Café solidaire - 23 septembre

AGENDA DES LOISIRS



EXPO

TOUS AU MUSÉE DES ENFANTS, À IXELLES!

Besoin d'une idée pour se divertir en famille durant les congés d'automne (Toussaint) qui auront lieu du **lundi 23 octobre au vendredi 3 novembre**? Pourquoi ne pas se rendre du côté du **Musée des Enfants, sis au numéro 15 de la rue du Bourgmestre, à Ixelles**. Inspiré du Children's Museum de Boston, cette institution propose 600 mètres carrés d'expositions, de découvertes et d'espaces de jeux. Les maîtres-mots: jouer, apprendre, imaginer, créer. A ne pas manquer: «Des ailes pour grandir», une expo conçue pour les kids de 5 à 12 ans entièrement imaginée et créée par l'équipe muséale. Les six chapitres qui la composent visent à aider les enfants à apprendre à mieux se connaître et à mieux appréhender le monde qui les entoure. La visite dure 1h30. Par ailleurs, l'endroit propose aux jeunes visiteurs des ateliers de bricolage, construction, cuisine, contes et théâtre pour plus d'interactivité. Infos: www.museedesenfants.be



CINEMA

UN FESTIVAL POUR LES CINÉPHILES EN HERBE

Coup de projecteur sur «Mon Premier Festival»! Les cinéphiles en culottes courtes seront ravis d'apprendre qu'une manifestation autour du septième art prendra ses quartiers au **Centre culturel d'Uccle (47, rue Rouge)** durant les congés d'automne. Sur le thème «À l'aventure», le festival se la joue «risque-tout» et propose une dizaine de fictions destinées aux enfants âgés de 3 à 10 ans. Ainsi, **du 22 au 26 octobre**, cette troisième édition accueillera les cinéphiles en herbe et leurs parents pour une plongée vertigineuse au cœur d'épopées extraordinaires. Vous voilà prévenus! Envie d'un avant-goût? Voici ce que vous propose l'événement: «*Pars à l'aventure en compagnie d'une baleine et d'une «escargote», découvre l'âge de bronze suspendu à un parachute, grimpe sur le toit du monde et sauve la coccinelle avant qu'il ne soit trop tard!*» Bref, le festival propose de vivre des moments magiques de suspense, de frissons et d'émotions en tous genres. Infos: www.ccu.be/projects/mon-premier-festival



NATURE

UNE PAUSE DU CÔTÉ DE L'ÉTANG DU MOENSBERG

Bonne nouvelle pour les Ucclois! L'étang de la rue de Linkebeek est à nouveau ouvert à la population. Une annonce qui ravira les promeneurs en quête de petit écrin de verdure pour flâner, musarder, perdre son temps à des riens. Après des travaux longs de trois ans, les curieux peuvent enfin profiter de ce havre de paix qui fait la part belle à la biodiversité. Un lieu de quiétude rendu possible grâce au temps laissé à la nature pour agir. «*Avoir le plus d'espèces possibles, tracer les contours de la manière la plus naturelle possible et laisser sa chance au développement des espèces*», indique Geoffroy Marinus du service Environnement de la commune, à BX1. L'étang redevient donc la propriété des habitants et des passants. Pour autant, les travaux ne sont pas terminés: l'accessibilité et le bassin d'orage feront l'objet d'une deuxième phase de réaménagement. Par ailleurs, un espace ludique dédié aux enfants est également dans les cartons.

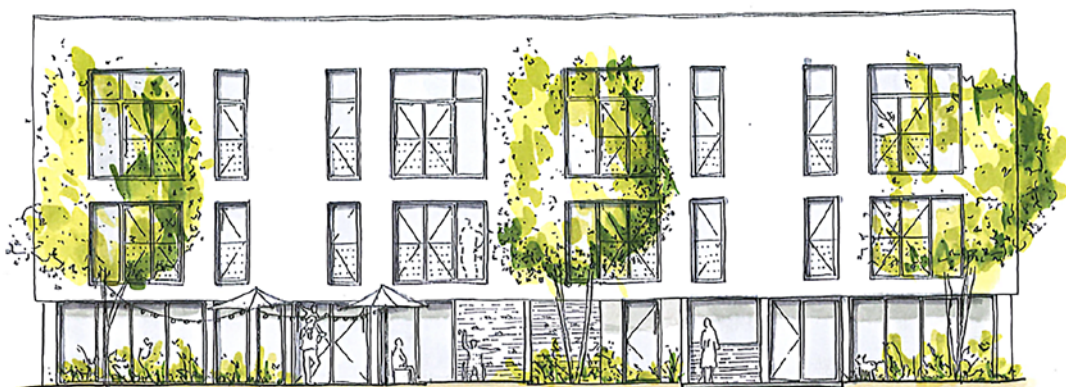
MELKRIEK: DES TRAVAUX ATTENDUS EN FIN D'ANNÉE

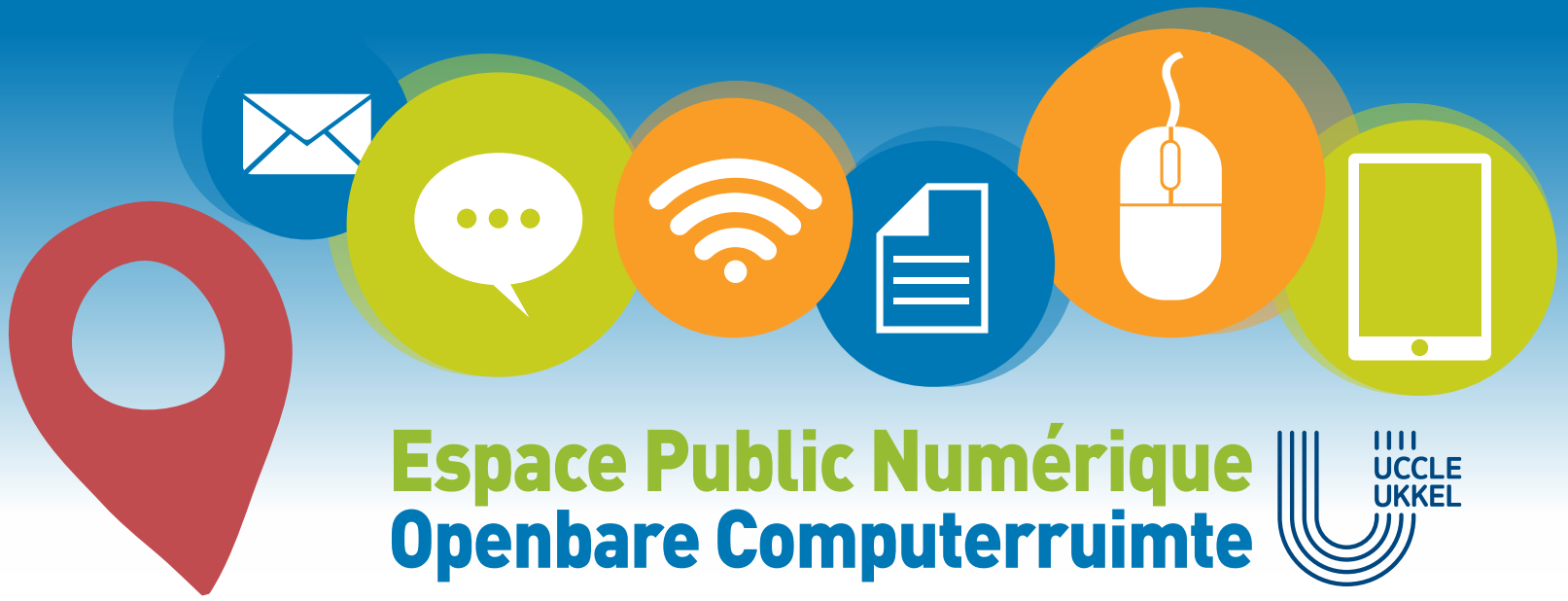
Des travaux situés au niveau des numéros 1, 3, 5 et 7 de la rue Georges Ugeux vont commencer vers la fin de l'année, voire au début de 2024. Ceux-ci dureront plusieurs mois, la réception provisoire n'étant pas attendue avant le

premier semestre 2025. Au programme de ce vaste chantier? La rénovation lourde de quatre logements et de quatre équipements. Concrètement, la toiture du bâtiment sera rehaussée d'un étage et permettra ainsi de

renforcer l'offre de logements sociaux de BinHôme. Le futur bâtiment comprendra trois studios, quatre appartements de 1 chambre, dont deux destinés aux personnes à mobilité réduite, ainsi que le bureau du Projet de Cohésion Sociale (PCS) Melkriek, une salle polyvalente et un commerce de proximité. Veuillez noter que, pendant la durée des travaux, le PCS et le local du comité des fêtes du Melkriek déménageront dans la maison située au numéro 6 de la rue Georges Ugeux. Quant aux éducateurs de rue, ceux-ci occuperont la maison située au numéro 93 de la rue du Melkriek.

Pour plus d'information, vous pouvez contacter les équipes de BinHôme au numéro général T. 02/486.69.00 ou via l'adresse électronique info@binhome.brussels.





Espace Public Numérique
Openbare Computerruimte



BESOIN D'AIDE EN INFORMATIQUE ?
UNE PERMANENCE ARRIVE AU MELKRIEK !
HULP NODIG MET INFORMATICA?
ER KOMT EEN PERMANENTIE IN MELKRIEK!

Accès gratuit,
tous publics
Gratis toegang,
voor iedereen



En collaboration avec/
In samenwerking met:


BinHome
PCS Melkriek

Tous les jeudis du 5 octobre au 21 décembre 2023* de 13h30 à 16h30
Au PCS Melkriek, rue Georges Ugeux 1 à 1180 Uccle
Elke donderdag van 5 oktober tot 21 december 2023* van 13.30 tot 16.30 uur
PCS Melkriek, Georges Ugeuxstraat 1 te 1180 Ukkel

* Hors vacances scolaires - Buiten de schoolvakanties.

Infos et inscriptions : prendre contact avec le formateur via le 0499/93.89.36.

Info en inschrijvingen: contact opnemen met de lesgever via 0499/93.89.36.

Une initiative de François Lambert-Limbosch, Échevin de l'Action Sociale et des Nouvelles Technologies. Avec le soutien du Collège des Bourgmestre et Échevins.
Een initiatief van François Lambert-Limbosch, schepenvan Sociale Actie en Nieuwe Technologieën. Met de steun van het college van burgemeester en schepenen.